

Habilidades priorizadas: Aprofundar o conceito de cooperação; refletir sobre concessões que beneficiam o grupo; tomada de decisões em grupo; estimular o desenvolvimento de uma comunicação clara e eficaz; promover a capacidade de argumentação.

Objetivos de ensino: Estimular os indivíduos a refletirem sobre objetivos individuais e coletivos; apresentar a estratégia da “Concessão” como forma de resolver um impasse; trabalhar os conceitos de consenso e unanimidade.

Atividade do jogo Cat and Mice

Carga horária sugerida: 2 horas (tempo para leitura dos textos, realização das atividades propostas, confecção do jogo e momentos de jogo em família).

1. DINÂMICA – SOBREVIVENTES NA LUA

Agora, você vai precisar convidar de 4 a 5 pessoas para participarem de uma atividade em grupo com você: a dinâmica da NASA, *Sobreviventes na Lua*!

Essa atividade precisa de no mínimo 5 e no máximo 7 pessoas, nem mais nem menos. Convide familiares e amigos para brincarem com você, será divertido!

Etapa 1: Peça para cada pessoa do grupo anotar numa folha de papel, a seguinte lista de itens:

Observação: Faça um ditado dos itens e peça que todos anotem. O importante é todos terem uma lista para ler e escrever nela. Use essa lista pronta para você.

- | | |
|---|---|
| <input type="checkbox"/> Caixa de fósforos | <input type="checkbox"/> Mapa estelar da Lua |
| <input type="checkbox"/> Comida concentrada | <input type="checkbox"/> Bote salva-vidas inflável |
| <input type="checkbox"/> 50 metros de fio de náilon | <input type="checkbox"/> Bússola magnética |
| <input type="checkbox"/> Paraquedas acetinados | <input type="checkbox"/> 50 litros de água |
| <input type="checkbox"/> Aquecedor portátil, movido à energia solar | <input type="checkbox"/> Sinalizadores |
| <input type="checkbox"/> Duas pistolas calibre 45 | <input type="checkbox"/> Kit de primeiros socorros, incluindo seringas de injeção |
| <input type="checkbox"/> Um pacote de leite em pó | <input type="checkbox"/> Rádio transmissor FM, movido à energia solar |
| <input type="checkbox"/> Dois galões de oxigênio de 50 kg | |

Etapa 2: Depois que cada membro estiver com sua lista em mãos, leia para todos ao mesmo tempo a seguinte instrução:

Somos membros de uma tripulação espacial escalada para encontrar com a nave-mãe na superfície da Lua. Em razão de problemas mecânicos, no entanto, nossa nave pousou em outro ponto, a 320 quilômetros do programado, no lado claro da Lua.

Durante o pouso, todos sobrevivemos, mas grande parte do equipamento a bordo foi danificada. Considerando que precisamos alcançar a nave-mãe, itens indispensáveis devem ser escolhidos para essa viagem.

Entretanto, não é possível levar todos os 15 itens, por isso é necessário avaliar bem as necessidades e escolher os 6 itens que nós iremos levar. Sua tarefa agora é classificar cada item em nível de importância para nossa tripulação chegar a salvo na nave-mãe. Na sua lista, coloque os itens em ordem de prioridade de 1 (mais importante) a 15 (menos importante). Temos 10 minutos!

Dê um tempo de aproximadamente 10 minutos para que todos, inclusive você, preencha a lista com as ordens do que cada um considera prioridade dos itens. É preciso enumerar todos os itens de 1 a 15.

Etapa 3: Reúnam-se e peça que cada membro do grupo apresente a ordem de prioridade que deu para os itens, do mais ao menos importante. Organize para que um de cada vez leia para você, preencha os nomes e os resultados de cada um na tabela abaixo:

Itens	Ordens de Prioridade					
	Membro A:	Membro B:	Membro C:	Membro D:	Membro E:	Membro F:
Caixa de fósforos						
Comida concentrada						
50m de fio de náilon						
Paraquedas acetinados						
Aquecedor portátil						
Duas pistolas calibre 45						
Um pacote de leite em pó						
Dois galões de oxigênio de 50kg						
Mapa estelar da Lua						
Bote salva-vidas inflável						
Bússola magnética						
50 litros de água						
Sinalizadores						
Kit de primeiros socorros						
Rádio transmissor FM						

Etapa 4: Agora, é o momento de comparar e discutir os pontos de vista de todos. Vocês precisam chegar a um consenso: quais serão os 6 itens que vocês irão levar?

Vocês precisam decidir isso coletivamente, como um grupo. Observem e comparem os resultados preenchidos na tabela da etapa 3. Há muitas diferenças? Coincidiu de todos concordarem em algum item?

Organize um tempo para cada membro falar, defender seus argumentos, dizer por que escolheu cada um dos seus 6 primeiros itens. Você será o organizador do debate, mas, como membro do grupo, também poderá falar e ajudar a construir as decisões.

Rodada 1 – Apresentação de argumentos. Cada membro tem direito a 5 minutos para explicar suas escolhas (dos itens 1 a 6).

Rodada 2 – Réplicas. Aqueles que desejam contestar as escolhas dos demais ou trazer novos argumentos, falam por mais 5 minutos.

Rodada 3 – Tréplicas. Última rodada para debater as ideias. Cada membro pode se pronunciar por mais 5 minutos e apresentar suas considerações finais.

Etapa 5: Caso todos tenham concordado sobre os 6 itens, na etapa anterior, parabéns, vocês chegaram a um consenso por unanimidade! Logo, essa etapa não será necessária. Boa jornada até a nave-mãe!

Mas, se após todo o grupo discutir sobre os itens e ainda não tiverem chegado a um consenso, ou seja, se há discordâncias sobre quais devem ser os 6 itens a serem levados na viagem, será necessário abrir uma votação.

Organize votações item a item. Cada item será eleito por maioria simples de votos. Para o item 1, o de maior prioridade, peça que todos declarem verbalmente, em voz alta, seus votos. Faça isso para todos os 6 itens.

Em caso de empates nos números de votos, proceda a um 2º turno de votação, em que só entram no pleito os dois itens mais votados. Se o empate persistir, voltem à Etapa 4 com novos argumentos. Se os eventos não se encaixarem nessas regras, conversem e definam juntos os critérios de desempate adotados.

Anote o resultado final na tabela:

	Classificação final do grupo
Item 1	
Item 2	
Item 3	
Item 4	
Item 5	
Item 6	

2. SOBREVIVENTES NA LUA – RANKING DA NASA

Agora que você e seu grupo finalizaram a atividade anterior, veja as escolhas da própria NASA (agência de pesquisa espacial norte-americana) dos itens mais e menos apropriados para a tarefa.

Atenção: apenas leia a próxima tabela se vocês já finalizaram a dinâmica.

Itens	Classificação da NASA	Explicação da NASA
Caixa de fósforos	15	Virtualmente desnecessário: não há oxigênio na Lua para acender um fósforo.
Comida concentrada	4	Meio essencial de sobrevivência, serve para suprir as necessidades energéticas.
50m de fio de náilon	6	Útil para escaladas e para cuidar de ferimentos.
Paraquedas acetinados	8	Proteção contra os raios solares.
Aquecedor portátil, movido à energia solar	13	Desnecessário, exceto no lado escuro da Lua.
Dois pistolas calibre 45	11	Meio possível para auto-propulsão.
Um pacote de leite em pó	12	Necessidade já suprida com a comida concentrada.
Dois galões de oxigênio de 50 kg	1	A mais premente necessidade de sobrevivência. Peso não é problema, pois na Lua a gravidade é seis vezes menor do que na Terra, o que significa que o peso cairia para cerca de 8 quilos.
Mapa estelar da Lua	3	Principal meio de navegação. A configuração das estrelas na Lua é basicamente idêntica à da Terra.
Bote salva-vidas inflável	9	O bujão de CO2 do bote pode ser usado para propulsão.
Bússola magnética	14	O campo magnético da Lua não é polarizado, portanto uma bússola não é adequada para a navegação.
50 litros de água	2	Necessário para repor a enorme quantidade de líquido perdida no lado claro da Lua.
Sinalizadores	10	Pode ser usado como sinal de socorro quando a nave-mãe for avistada.
Kit de primeiros socorros, incluindo seringas de injeção	7	Agulhas conectadas a frascos de vitaminas, remédios etc., poderão ser aplicadas através do traje espacial dos astronautas.
Rádio transmissor FM, movido à energia solar	5	Para comunicação com a nave-mãe. Mas só poderá ser usada por pequenos períodos, pois o rádio FM requer linhas de transmissão.

3. VAMOS JOGAR NOVAMENTE

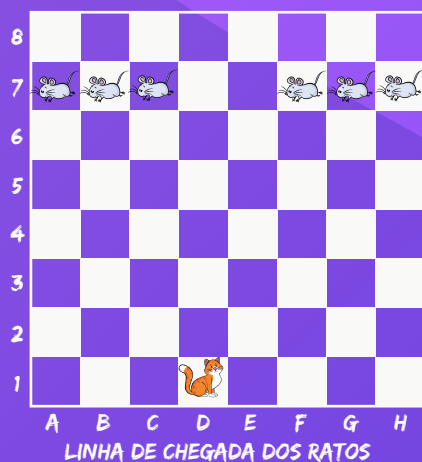
Agora que você e seus companheiros astronautas chegaram sãos e salvos na nave-mãe, é hora de jogar! Demonstre que você compreendeu todos os aspectos do processo de tomar decisões em grupo, jogue com os ratos e faça-os vencer! Lembre-se do Método das Aves Migratórias e das estratégias “Movendo-se Juntos” e “Concessão”. Bom jogo!

Objetivo do gato: Capturar todos os ratos.

Objetivo dos ratos: Chegar com um dos ratos ao outro lado do tabuleiro. Ou capturar o gato.

Assim que um rato chegar ao final do tabuleiro, os ratos vencem o jogo. Os ratos também vencem se o gato for capturado. **Atenção: basta um rato chegar à última fileira do tabuleiro para vencer o jogo, mesmo que o gato possa capturá-lo na próxima jogada.**

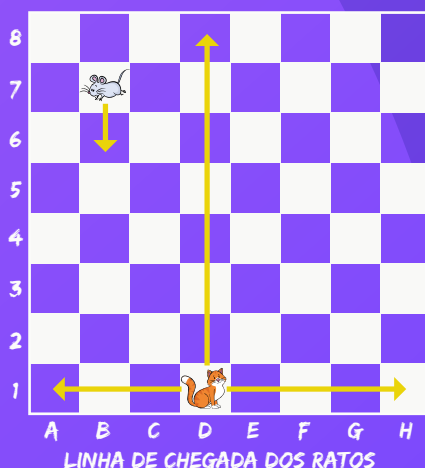
Posição inicial: Os seis ratos posicionados na segunda linha do tabuleiro, agrupados de três em três, e o gato em uma das casas centrais na última linha, conforme a figura.



Como jogar: Jogo para 2 jogadores: um será o gato e o outro será os ratos.

Regras de movimento e captura para os ratos:

1. Na sua vez, o jogador com os ratos pode mover apenas um de seus ratos.
2. O rato só pode mover-se para frente.
3. O rato avança uma casa por vez.
4. Apenas em seu primeiro movimento, cada rato pode escolher entre avançar uma ou duas casas.
5. O rato só pode capturar na diagonal. A captura consiste em ocupar a casa do gato.
6. O rato não pode mover-se para trás, nem capturar para trás.



Regras de movimento e captura para o gato:

1. O gato pode mover-se para frente, para trás e para os lados, e pode capturar os ratos nestas direções.
2. O gato não pode mover-se nem capturar na diagonal.
3. O gato pode mover-se quantas casas quiser, desde que o caminho esteja livre.
4. Quando o gato captura um rato, passa a ocupar a casa em que o rato estava.
5. O gato só pode capturar um rato por jogada.

Dica: Nesse jogo, as capturas consistem em ocupar a casa de uma peça. A peça capturada deve ser removida do tabuleiro e sai de jogo.

3. VAMOS JOGAR NOVAMENTE

Leia as perguntas, discutam sobre elas e responda em seu caderno:

1. Você acha importante ouvir as opiniões e razões dos integrantes do grupo? Por quê?
2. Você acha importante abrir espaço para ideias que são diferentes das suas? Por quê?
3. O que fazer quando houver divergências de opinião entre os integrantes do grupo?
4. Você acha importante o envolvimento de todos os integrantes do grupo no processo de decisão? Por quê?
5. Você acha que discordâncias podem ajudar o grupo em suas decisões? Como?
6. Pra você, o que as palavras abaixo significam?
 - a. Cooperação
 - b. Concessão
 - c. Consenso
 - d. Unanimidade
7. Cite duas coisas que se faz na escola que requerem cooperação. E em casa?
8. Quais as diferenças entre cooperar e apenas concordar com o grupo?
9. Quem tem a maior probabilidade de sobreviver: indivíduos que trabalham sozinhos ou em grupos? Por quê?
10. Em que tipo de situações trabalhar em grupo é melhor do que individualmente para resolver problemas?
11. Na dinâmica dos “Sobreviventes na Lua”, quais foram suas maiores dificuldades? Como você acha que pode superá-las?
12. Tomar decisões em grupo não é nada fácil, mas quando nos acostumamos com esse processo, ele se torna uma grande habilidade. O que podemos fazer para participar mais das decisões em nossos bairros, cidades, estados e países? É importante participarmos dessas decisões? Por quê?

COMPARTILHE CONOSCO SUAS ATIVIDADES EM FAMÍLIA!

POSTE EM SUAS REDES SOCIAIS COM #MLEMFAMÍLIA OU NOS MANDE WHATSAPP.
MLBR.COM.BR / WHATS (11 96447-0332) E NÓS REPOSTAREMOS NOS CANAIS OFICIAIS DA MIND LAB!